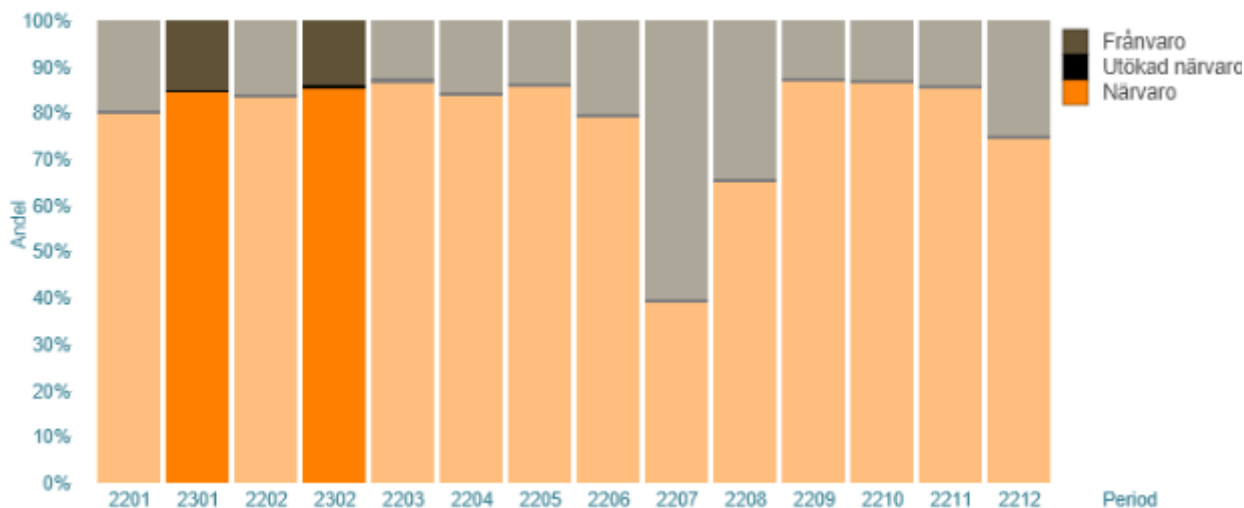


### Attraktiv arbetsgivare, professionell verksamhet

#### Fördelning av Anställd tid på närvaro, frånvaro och utökad närvaro



#### Anställda timmar under perioden

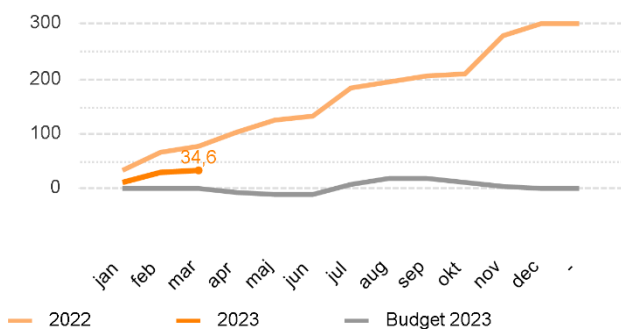
	2301-2302	Förändring mot föregående år	Diff %	KPI
<b>Frånvaro</b>	<b>34 949</b>	<b>-7 084</b>	<b>-20,3%</b>	<b>14,6%</b>
- Facklig intern	312	-9	-2,8%	0,1%
- Flexledig	1 396	-606	-43,4%	0,6%
- Föräldraledighet	7 588	-3 812	-50,2%	3,2%
- JourKomoledig	59	13	22,1%	0,0%
- Kompledig	39	-42	-108,4%	0,0%
- Semester	11 748	-648	-5,5%	4,9%
- Sjukfrånvaro	8 013	-1 186	-14,8%	3,3%
- Studier m lön	2	-2	-95,8%	0,0%
- Studier u lön	930	-39	-4,1%	0,4%
- Tjänstled m lön	145	-235	-161,9%	0,1%
- Tjänstledig u lön	3 269	-461	-14,1%	1,4%
- Utbildning m lön	9	-13	-147,1%	0,0%
- Vård av sjukt barn	1 439	-44	-3,0%	0,6%
<b>Utökad närvaro</b>	<b>1 624</b>	<b>-367</b>	<b>-22,6%</b>	<b>0,7%</b>
- Fyllnadstid	1	-1	-82,4%	0,0%
- Timlön	1 468	-90	-6,1%	0,6%
- Övertid	155	-276	-178,1%	0,1%
<b>Närvaro</b>	<b>202 966</b>	<b>8 080</b>	<b>4,0%</b>	<b>84,7%</b>
- Jour/Beredskap läkare	40	-1	-3,7%	0,0%
- Månadslön	202 926	8 081	4,0%	84,7%
<b>Närvaro+Utökad närvaro</b>	<b>204 590</b>	<b>7 713</b>	<b>3,8%</b>	<b>85,4%</b>
<b>Totalt antal timmar</b>	<b>239 539</b>	<b>629</b>	<b>0,3%</b>	

## Antalet månadsavlönade

Genomsnittlig SSG per personalgrupp	2301-2302	Förändring mot föregåend...
Administratörer	104,8	-3,0
Handläggare	529,3	-3,4
Ledningsarbete	61,5	-1,0
Övr. specialiteter inom hälso- och sjukv...	31,5	4,5
* Övriga personalgrupper	10,6	1,0
<b>Totalt utfall:</b>	<b>737,7</b>	<b>-1,9</b>

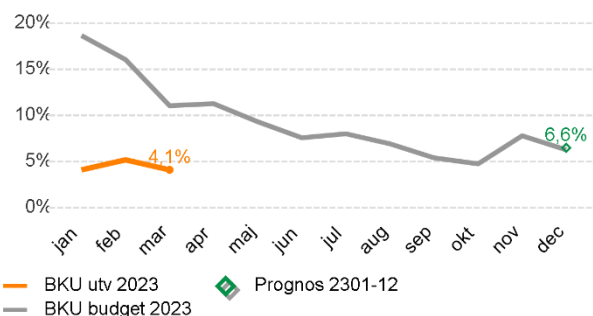
## En långsiktigt stark ekonomi

### Resultatutveckling (mkr)



Mål: Resultat ska ej vara sämre än budget

### Kostnadsutveckling i procent



Mål: Kostnadsutvecklingen ska ej vara högre än budget

## Resultatrapport (mkr) negativa avvikelser har minustecken

Resultaträkning motpart 1-3 (mkr)	Utfall 2301-03	Budget 2301-03	Diff 2301-03 Utf-Bud #	Diff 2301-03 Utf-Bud %	Prognos 2301-12	Budget 2301-12
Regionbidrag	472,3	472,3	0,0	0,0%	1 889,3	1 889,3
Försäljning av verksamhet, varor och tjänster	61,3	61,8	-0,5	-0,9%	227,5	247,2
Statsbidrag	23,9	7,5	16,4	219,7%	0,0	29,9
Övriga intäkter och bidrag	19,8	37,8	-18,0	-47,7%	205,5	151,4
Verksamhetens intäkter	577,3	579,4	-2,2	-0,4%	2 322,3	2 317,8
Statsbidrag	-0,0	0,0	-0,0		0,0	0,0
Personalkostnader	-187,0	-195,2	8,2	-4,2%	-777,8	-777,7
Konsultkostnader	-18,4	-20,3	1,9	-9,3%	0,0	-81,0
Lämnade bidrag	-105,9	-119,6	13,7	-11,4%	-526,9	-478,3
Köp av verksamhet, material och tjänster	-12,2	-9,7	-2,4	25,0%	-23,0	-38,9
Övriga kostnader	-219,1	-235,2	16,1	-6,8%	-993,4	-940,7
Verksamhetens kostnader	-542,5	-580,0	37,4	-6,5%	-2 321,1	-2 316,6
Kapitalkostnad	-0,1	-0,3	0,2	-65,4%	-1,1	-1,1
Resultat	34,6	-0,8	35,5		0,0	0,0

Mål: Resultat ska ej vara sämre än budget

## Sammanfattande analys av utveckling

### Attraktiv arbetsgivare, professionell verksamhet

#### Anställda timmar under perioden

Antalet anställda timmar har ökat marginellt i jämförelse med föregående år. Avseende frånvaro ses en minskning inom samtliga frånvaroarter utom uttag av kompedighet. Minskningen ses framförallt inom föräldraledighet och sjukfrånvaro. Vad gäller sjukfrånvaron är det faktum att vi kommit ut ur pandemin en avgörande faktor. Avseende utökad närvaro ses en minskning i användandet av samtliga närvaroformer. Avseende närvaro ses en ökning av använda timmar.

#### Antalet månadsavlönade

Antalet månadsavlönade SSG per personalgrupp ligger på samma nivå som föregående år.

### En långsiktigt stark ekonomi

#### Resultat inklusive prognos

Regionstyrelsen redovisar ett positivt resultat med +34,6 miljoner kronor vilket är 35,5 miljoner kronor bättre än lagd budget.

Avvikelsen inom statsbidrag avser statsbidrag för insatser inom barncancerområdet.

Avvikelsen inom övr. intäkter och bidrag avser ej ännu använda/återsökta utv. projekt samt utv.medel/projektmedel

Övrigt överskott inom personalkostnader avser i huvudsak vakanta tjänster, sjuk- och tjänstledigheter samt ej utnyttjade medel för kostnadsersättningar.

Överskottet inom lämnade bidrag avser anslaget till RS förfogande samt i ej använda drift/utv.medel inom Koncernkontoret.

Den negativa avvikelsen inom material och tjänster avser i huvudsak resultatfört material från Region Skåne lager.

Överskottet inom övriga kostnader avser ej använda medel inom e-hälsa samt diverse övriga kostnader inom koncernkontoret.

Helårsprognos för regionstyrelsen beräknas i nuläget till +/-0 kronor i förhållande till lagd budget.

#### Åtgärder för ekonomi i balans

Kontinuerlig uppföljning görs för att säkerställa ekonomi i balans. Särskilda åtgärder utöver detta har inte behövts vidtas i nuläget.